

# Liebes Land

Die beste Art zu leben

Liebes Land Heft Nr. 10-11/2016, S. 100-107

## Anleitung zum Nacharbeiten

### Damenpullover (Größe 36-40)

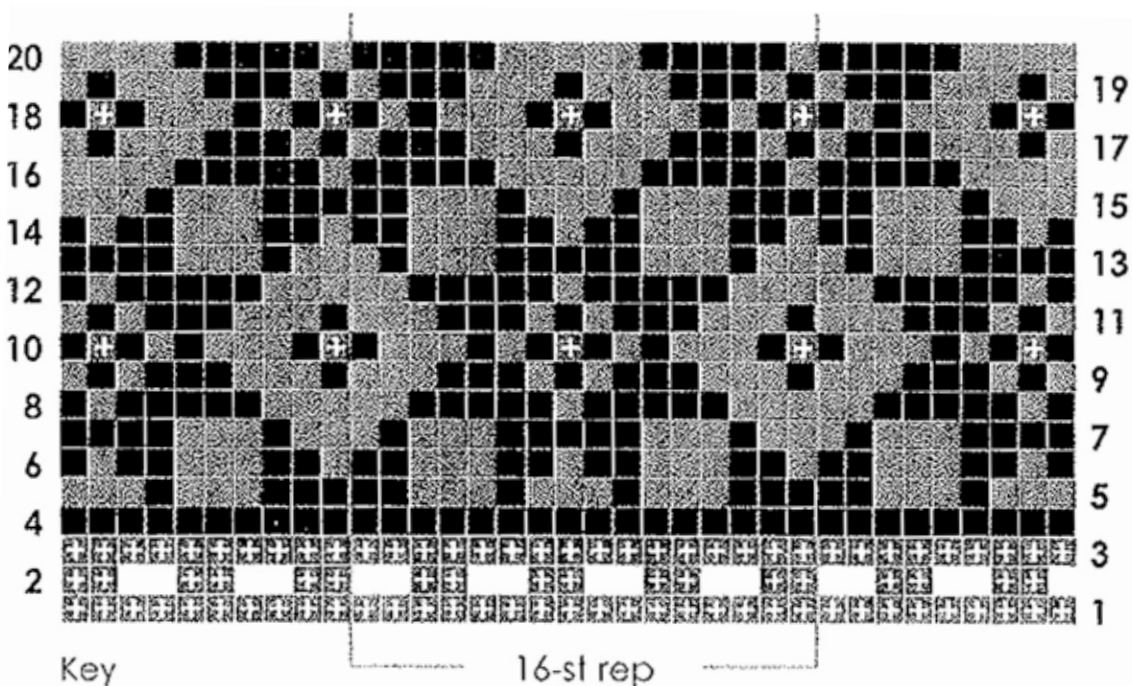
(Pink / Schwarz)

#### MATERIAL:

Garn: Langyarns Merino 120 oder Schulana Wolle/ Baumwolle

Farben: 6 x Schwarz, 6 x Pink, 1 x Orange, 1 x Wollweiß

Maschenprobe :25 Mund 29 R = 10 x 10 cm, mehrfarbig glatt re gestr mit Ndl Nr. 4.



#### RÜCKENTEIL:

147 M Nadel 3,5 in Schwarz anschl.

3 R kraus re str. Wechseln zur Ndl Nr. 4.

Mit einer Rechtsr beg und fortlfd glatt re str, dabei das Muster wie folgt platzieren:

R 1 (Hintr): 1 M re (vor Beg des Mustersatzes), mit R 1 des Zählmustersbeg und die 16 M des Mustersatzes 9 x re str, 2 M re (nach dem letzten Mustersatz).

R 2: 2M li (vor Beg des Mustersatzes), die 16 M des Mustersatzes 99 x li str, 1M li (nach dem Mustersatz).

R 1-20 wie angegeben str, danach werden R 5-20 des Musters fortld wdhl.

Nach einer Länge von 37 cm enden mit einer Rückr. Die beiden Enden der letzten R mit einem Fd markieren.

Nach einer Länge von 54 cm enden mit einer Rückr.

### Oberarmlinie

Am Anf der nächsten 8 R je 4 M abk und am Anf der danach folg beiden R je 4 M abk. 99 M.

### Rückw Halsausschnitt

Nächste R (Hintr): 4 M abk, die nächsten 25 M im Muster, 2 M zus-str, Arbeit wenden, die restl M auf einer Hilfsndl stilllegen, beide Seiten getrennt beenden. 27 M.

Nächste R (Rückr): 2 M zus-str, im Muster str bis zum Ende.

Nächste R: 4 M abk, im Muster str bis zu den letzten 2 M; 2 M zus-str.

Nächste R: 2 M zus-str, im Muster str bis zum Ende. 20 M.

### Schultersträge

Am Anf der nächsten R am Anf der folg 2. R je 10 M abk.

Die stillgelegten M aufn, die mittl 35 M auf der Hilfsndl liegen lassen, mit neuem Fd in einer Hinr beg, 2 M zus-str, im Muster str bis zum Ende. 31M.

Nächste R: 4 M abk, im Muster str bis zu den letzten 2 M; 2 M zus-str.

Nächste R: 2 M zus-str, im Muster str bis zum Ende.

Nächste R: 2 M zus-str, im Muster str bis zum Ende. 20 M.

Nächste R: Im Muster str bis zum Ende. Schultersträge

Am Anf der nächsten R und am Anf der folg 2. R je 10 M abk.

### *VORDERTEIL:*

Das Vorderteil genauso str wie das Rückenteil bis 16 R weniger stricken als beim Rückenteil.

Bei den Markierungen, enden mit derselben R des Musters.

Die beiden Enden der letzten R mit einem Fd markieren.

Gerade weiterstr bis 18 R weniger stricken als beim Rückenteil zwischen der mark R und Beg der Oberarmlinie.

### Vord Halsausschnitt

Nächste R (Hintr): 61 M re, Arbeit wenden, die restl M auf einer Hilfsndl stilllegen und beide Seiten getrennt beenden.

Nächste R: 2 M li zus-str, li str bis zum Ende. Nächste R: Re str bis zu den letzten 2 M, 2 M re zusstr.

Nächste R: Li str bis zum Ende.

Die beiden letzten R noch 7 x wdhl. 52 M.

### Oberarmlinie

Am Anf der nächsten R 3 x am Anf jeder folg 2. R je 4 M abk.

1 R str.

Am Anf der nächsten R und 3 x am Anf jeder folg 2. R je 4 M abk. 20 M.

Nächste R: Li str bis zum Ende.

### Schultersträge

Am Anf der nächsten R und am Anf der folg 2. R je 10 M abk.

Die stillgelegten M aufn, die mittl 25 M auf der Hilfsndlliegen lassen, mit neuem Fd in einer Hinr beg, re str bis zum Ende.

Nächste R: Li str bis zu den letzten 2 M, 2 M li verschr zus-str.

Nächste R: 1 M abh, 1 M re, die abgeh M überziehen, re str bis zum Ende.

Nächste R: Li str bis zum Ende.

Die beidenletzten R noch 7 x wdhl. 52 M. NächsteR: Re str bis zum Ende.

### Oberarmlinie

Am Anf der nächsten R und 3 x am Anf jeder folg 2. R je 4 M abk.

1 R str.

Am Anf der nächsten R und 3 x am Anf jeder folg 2. R je 4 M abk. 20M.

Nächste R: Re str bis zum Ende.

### Schultersträge

Am Anf der nächsten R und am Anf der folg 2. R je 10M abk.

### ÄRMEL:

55 M mit Ndl Nr. 3,5 und schwarz anschlagen

Nach einer Länge von 69 (71:73:75) cm enden mit einer Hinr.

### Oberarmlinie

Am Anf der nächsten R und 3 x am Anf jeder folg 2.

R je 4 M abk, danach am Anf der folg 2. R 4 (5:6:7) M abk.

1 R str. Schulter

Die restl 9 (10:11:12) M abk.

### ÄRMEL:

65 (69:73:77) M mit Ndl Nr. 3,75 und Fbe A anseht. 5 R kraus re str.

Wechseln zur Ndl Nr. 4.

R 1 (Hintr): 1 M re, (1 M li, 1 M re) wdhl bis zum Ende.

R 2: Li str bis zum Ende.

Diese beiden R bilden das Muster und werden fortlfd wdhl.

23 R str, enden mit einer Hinr.

Die beiden Enden der letzten R für den Umbruch des Bündchens mit einem Fd markieren.  
Wechseln zur Ndl Nr. 3,75.

Mit R 1 des Musters beg und 24 R str. Wechseln zur Ndl Nr. 4.

Weitere 4 im Musterstr. Armschrägen

In jeder folg 10. R bds je 1 M im Musterverlauf zun bis 83 (87:91:95) M erreicht sind.

Nach einer Länge von 45 cm ab der mark R enden mit einer Rückr.

Die beiden Enden der letzten R mit einem Fd markieren.

Weitere 10812: 12: 14) R im Muster str, danach die M abk.

### RECHTE MUSTERBLENDE

180 (187:194:201) M mit der Rundstrickndl Nr. 3,75 und Fbe A anseht.

3 R kraus re str.

Wechseln zur Rundstrickndl Nr. 4, in Hin- und Rückr wie folgt str:

R 1 (Hinr): Mit Fbe A 0 (7:14:3) M re (vor Musterbeginn), mit R 1 des Zählmusters beg und die 18 M des Mustersatzes

10 (10:10:11) x je R re str.

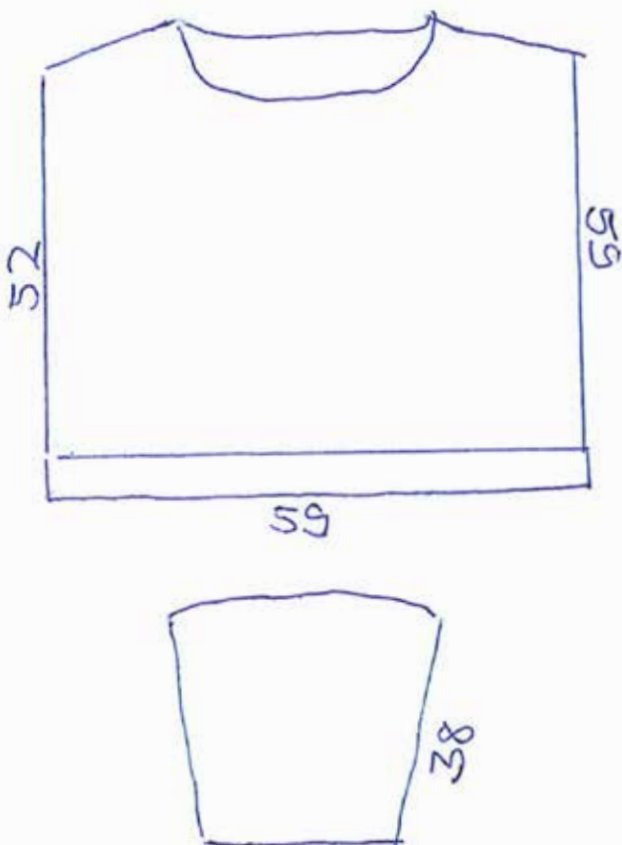
R 2: Die 18 M des Mustersatzes 10 (10:10:11) x li str, mit Fbe A 0 (7:14:3) M nach dem Muster li.

Das Muster wie eingeteilt fortlfd glatt re in Norwegertechnik str,  
bis alle 32 R des Musters beende! sind.

Mit Fbe A alle M abk.

### UNTERE BLENDE

Von re mit Ndl Nr. 3,75 und Fbe A aus dem linkerhand liegenden Rand der Blende 24 M aufn und re str.



## Herrenpullunder (Größe M, 48-50)

(Petrol / Curry)

### MATERIAL:

Silk Garden von Noro

Farbe 11 Petrol 5 x 50 g

Farbe 5 Curry 6 x 50 g

Nadel

1 Rundnadel Nr. 5

1 Rundnadel 4,5

### RÜCKENTEIL:

Farbe 5, 110 M

Bündchenmuster 2 r 2 l, 11 rd stricken

Enden mit einer Hinreihe, mit Nadeln Nr 5 im Muster stricken dabei 1 M zun (111 M)

### Muster

1 Reihe: Farbe 11 1 re\* 1 M abh mit Fd hinter der M, 5 M r ab\* wdh bis zu den letzten 2 M, 1 M abh mit Faden hiner der M, 1 r

2 Reihe: Farbe 11 1 M li\* 1 M abh Fd vor der M 5 M li ab\* wiederholen bis zu den letzten 2M, 1 M abh mit Faden vor der M 1 li

3 Reihe: Farbe 5 3 M re\* 3 M abh Fd hinter d. M 3 M rechts\* wiederholen bis zum Ende

4 Reihe: Farbe 5 3 M links\* 3 M abh Fd vor der M, 3 M li ab\* wiederholen bis zum Ende

5 Reihe: Farbe 11 1 M re, 2 M abh mit Fd hinter den M\* 3 M rechtd, 3 M abh. Fd hinter den M ab\* wiederh. Bis zu den letzten 6 M, 3 Mr, 2M abh, Fd hinter den M, 1 M re.

6 Reihe: Farbe 111 M li, 2 M abh mit Fd vor den M \* 3 M li, 3 M abh mit Fs vor den M ab\* whl bis zu den letzten 6 M, 3 M re, 2 M abh mit Fd vor den M 1 M li

7 Reihe: Farbe 5 4 M re, \* 1 M abh mit Fd hinter den M, 5 M re, ab\* wiederholen bis zu den letzten 5 M, 1 M abh mit Fd hinter den M 4 re

8 Reihe Farbe 5 4 M li\* 1 M abh mit Fd vor den M, 5 M li ab\* wiederh. Bis zu den letzten 5 M, 1 M abh mit Fd vor den M, 4 M li

Diese 8 Reihen ergeben das Hebemaschenmuster und werden fortlaufend wiederholt.

Seitl. in der 15 und 26 Reihe beiseitig 1 M zun (115)

Nach einer Länge von ca. 34 cm enden mit einer Rückrd.

### Armausschnitte:

Dafür in den nächsten 2 Rd je 4 M abk (107)\*\*,

dann in jeder 2 Rd bds 5 x je 1 M abk

dann 3 x in jeder 4 Rd je 1 abk (87), nach 24 cm enden mit einer Rückrunde

### *Schultersträge und Halsausschnitt*

Hinrd 5 M abketten um Muster stricken bis 20 M auf der rechten Ndl sind, Arbeit wenden, restl. M stillegen und beide Seiten getrennt beenden.

Für den Halsausschnitt in den nächsten 4 Rd je 1 M abn,  
gleichzeitig am Anf. der 2. R 6 M abk und am Anfang der folgenden 2. R 6 M abk, 1 R str.,  
die restl 6 M abk

Die stillgelegten M aufn, die mittl. 31 M auf eine Hilfsnadel stillegen,  
die 2. Seite der Schulter gegengleich beenden.

Vorderteil wie Rückenteil arbeiten, bis zu\*\*

### *Halsausschnitt wie folgt:*

Hin 2 M zusammenstricken, 43 M im Muster stricken, Arbeit wenden,  
die restl. Maschen stillegen

Für den Armausschnitt in der 2. Reihe und in der folgenden 2.R je 1 M abn,  
danach 2 x in jeder folg. 4. R. je 1 M abn.

Gleichzeitig für den Halsausschnitt in der 2. R und 5 x in jeder folg. 4 Rd je 1 M abn. (34) M

Noch für den Halsausschnitt in der 2. Rd und 3 x in jeder folgenden 2. Rd je 1 M abn

Danach 9 x in jeder folg 4. Rd je 1 M abn (21 M)

Schultersträge wie Rückenteil arbeiten

Die stillgelegten M gegengleich beenden

Ausarbeitung

Teile dämpfen

### *Halsblende:*

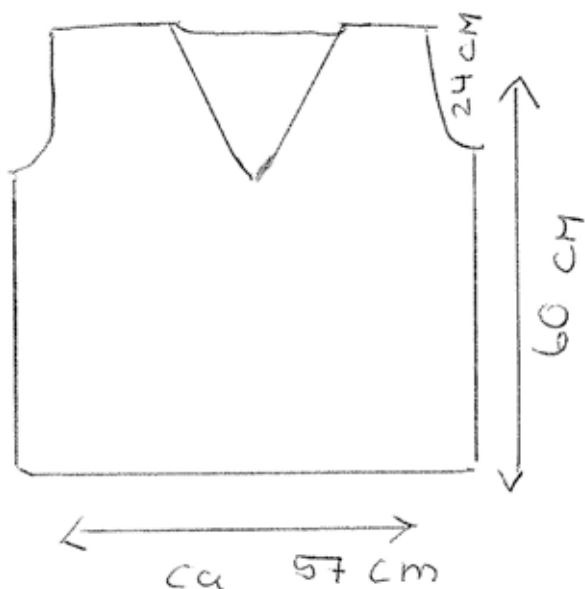
Aus den seidl. Halsauschnitt 52 M , aus dem Rücken M aus der anderen Seitenschräge auch  
52 aufnehmen

1 M in der vorderen Mitte markieren (diese immer r. stricken)

Vor der markierten Masche 2 M rechts überzogen, nach der mittleren M immer 2 re zusam-  
menstricken

12 Runden dann alle Maschen abketten.

Armausschnitte 102 M aufnehmen, 12 Runden 2 re 2 li stricken, abketten



## Kinderjacke und Mütze (Größe 104-110)

### MATERIAL:

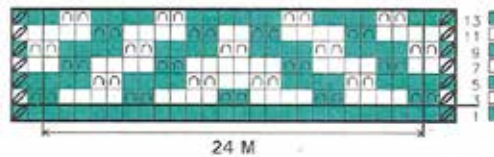
Garn: Cotton Glace von Rowan 3 x Rosa 3x Grün 1 x Weiß

3-6 Monate, 110 m Lauflänge, 100% Cotton.

Muster mit  
abgehobenen Maschen



Muster I



Maschenzahl teilbar durch 24 + 2 Maschen + 2 Randmaschen

In Hinreihen nach Strickschrift stricken, dabei wie gezeichnet beginnen, den Rapport von 24 Maschen stets wiederholen und wie gezeichnet enden. In Rückreihen alle Maschen links stricken, die abgehobenen Maschen der Hinreihen abheben, dabei liegt der Faden vor der Masche.

Nach der 1. und 2. Reihe die 3.-14. Reihe stets wiederholen.

Die Kästchen neben der Reihenangabe geben an, mit welcher Farbe diese beiden Reihen gestrickt werden.

### RÜCKENTEIL:

Anschlag 72 Maschen, Ndl 3 Farbe Rosa

6 R kraus zu Beginn des Musters 2 M dazu anschlagen,  
dann Hebemaschenmuster 1 (siehe oben).

Beginnen mit Grün, dann im Wechsel mit Rosa 26 cm hoch, dann mit Muster 2 (siehe unten) beginnen und 5 Mustersätze stricken bis zu einer Gesamtlänge von 33 cm Höhe.

Für den Halsausschnitt bis 28 cm Höhe die mittl. 26 Maschen abketten, dann rechte und linke Seite getrennt fertig stellen und dabei noch 2 x 1 für den Hals beidseitig abnehmen.

Schultern: Die restl. 22 M für die Schultern abketten.

### VORDERTEIL:

38 Maschen anschlagen 6 Reihen kraus rosa Mustersatz einteilen.

Vor dem Wechsel zum 2. Muster für den Halsausschnitt 1x6 Maschen abketten, dann in jeder 2. Reihe noch 1 x 3, 2 x 2, 2 x 1. 4 Mustersätze bis Schulter, dann 22 Maschen abketten. Den 2. Teil gegengleich arbeiten.

### ÄRMEL:

50 Maschen anschlagen

6 Reihen Rosa kraus rechts

dann Muster einteilen

2 beidseitig noch jede 6 Rd 1 M 22 cm hoch zunehmen, dann abketten.

Ausarbeitung / dämpfen

Schulter zunähen Maschen 64 M für die vordere Blende aufnehmen 8 Rd kraus rechts, dann abketten im linken vorderen Teil 5 Knopflöcher

Arbeiten

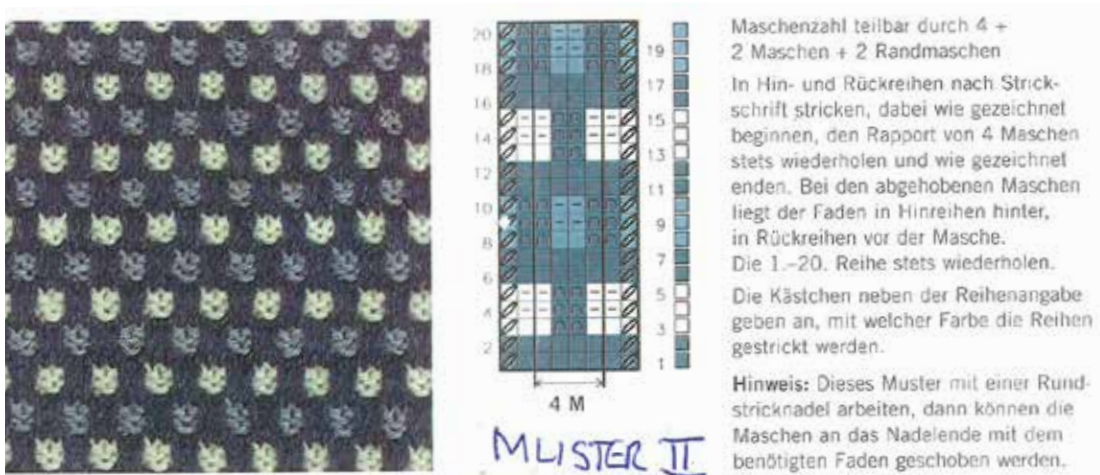
Für die Halsumrandung 80 Maschen aufnehmen 8 Reihen kraus, dann abketten.

### MÜTZE:

96 Maschen mit Ndl 3 anschlagen 4 Runden glatt rechts, dann im Wechsel mit grün und weiß Muster II arbeiten.

8 Mustersätze nur noch Rosa glatt rechts, dann abnehmen Maschen 6 x die 15 + 16 Masche zusammenstricken, dann fortlaufend in jeder Reihe an diese 6 abnehmen.

Wiederholen, d.h. 14 + 15, 13 + 14, 12 + 13 usw. bis ca. 10 M dann den Rest abketten.



### Bezugsquelle für die Garne:

Strickart & Café

Kirchplatz 7

95444 Bayreuth

info@strickart-cafe.de

www.strickart-cafe.de